

KILPAILUOHJE (päivitetty 25.1.2024)

LaiVen AM sprintti ja sprinttiviesti Muhoksella 27.-28.1.2024

Säännöt ja ohjeet:

Kilpailussa noudatetaan SSL:n sääntöjä ja järjestäjän antamia ohjeita.

Organisaatio:

Kilpailun johtaja:	Arja Lotvonen	040 7636533
Kilpailun valvoja:	Anu Niva	040 0994424
Ratavalvoja:	Pasi Niva	040 5083940
Ratamestari:	Miika Lotvonen	040 5043745
Tulospalvelu:	Aki Aunola; AA-Ventures Oy	044 5617897
Lähdön johtaja:	Kari Lotvonen	040 5882372
Ensiapu:	Milla Lotvonen	040 7533439
Info:	Mirja Lehistö	040 5655982

Tuomarineuvosto:

Seppo Keltämäki (pj.), Joutsenon Kullervo

Taisto Kempainen, Vaalan Karhu

Niina Jaako, Länsirajan Rasti

Kilpailumaasto:

Maasto on pääosin mäntymetsää, jota halkoo useat tiheät ja raivatut talousmetsä alueet.

Lisäksi alueelta löytyy suoalueita ja peltoja. Korkeuseroja alueelta löytyy kohtuullisesti, alueen korkeimman ja matalimman kohdan korkeusero on n. 25 m. Tiet pääosin reunustavat suunnistettavaa aluetta, ja niitä ei suunnistaessa todennäköisesti tarvitse, pl. yksi tienpätkä käytössä alueen länsiosassa. Metsässä oleva urasto on lanattu. Alueella valaistu 5 km pitkä kilpalatu, sekä ns. Tervareitistön hiihtolatu halkoo alueen. Uraston kokonaispituus on 16 km:
Leveää luistelu-uraa (Hiihtoladut) 6 km

Kapeaa luistelu-uraa 0,8 km

Katkoviiva uraa 8 km

Moottorikelkkauraa 1 km

Hidasta uraa 200 m

Vapaa-ajan kelkkailijat ovat ajaneet ylimääräisiä uria niitä ei ole lanattu eikä merkitty

karttaan. Huomioithan maastossa muutkin ja varovaisuutta uralla vastakkain hiihdettäessä!

Eritoten moottorikelkkauraa käytettäessä/ylitettäessä ole erittäin tarkkaavainen!

Kilpailukartta:

Tulostekartta kokoa A4. Molempina päivinä mittakaava 1:5000, käyräväli 2,5 m.

Valmistusvuosi 2024. Rastien koodit ovat kartassa rastin järjestysnumeron vieressä. Kartat kerätään pois sprintin ensimmäisen osion jälkeen, ja ne palautetaan toisen osion jälkeen. Sprinttaviestissä kartat kerätään suoritusten välillä pois, ja palautetaan kilpailun jälkeen.

Kielletyt alueet:

Mökkien ja talojen pihamaat ja karttaan kielletyksi merkityt alueet ovat kiellettyjä alueita.

Info:

Infopiste on hiihtomajalla sisätiloissa

Kilpailunumerot:

Numerot ovat narussa ulkona hiihtomajan edustalla. Varatkaa omat hakaneulat mukaan.

Kilpailunumero kiinnitetään oikean reiden etuosaan. Numerot tulee palauttaa maalissa oman suorituksensa jälkeen! Molemmille päiville on omat numeronsa.

Sprinttaviestin numerointi menee siten, että parittomien osuuksien suunnistajan numero on 100 alkuinen ja parillisten osuuksien suunnistajan numero on 200 alkuinen. (Esim joukkueen nro 24. aloittajan numero on 124 ja toisen osuuden menijän numero on 224).

Rastit ja leimaus:

Kilpailussa on käytössä emiTag -leimaus. Huom! Samassa kilpailussa samaa EmiTagia saa käyttää vain yksi kilpailija. Leimasinyksiköt ja rastiliput on kiinnitetty tolppaan, joka on sijoitettu uran sivuun. Kilpailijan on käytettävä kilpailussa lähtölistan mukaista emiTagia.

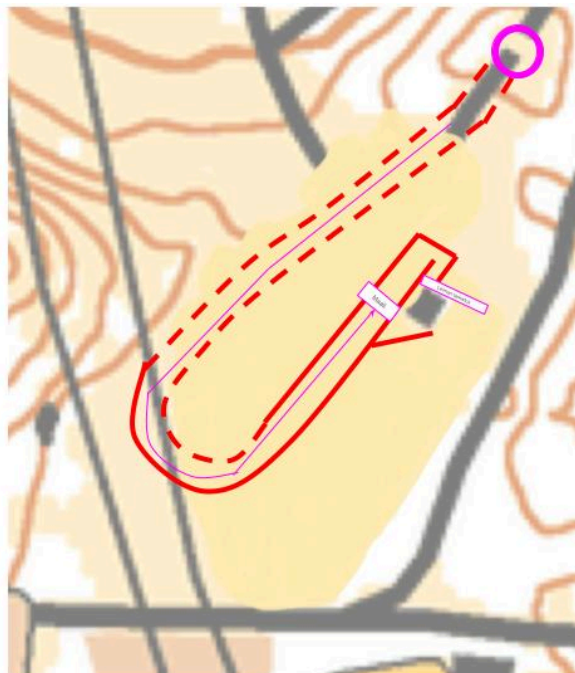
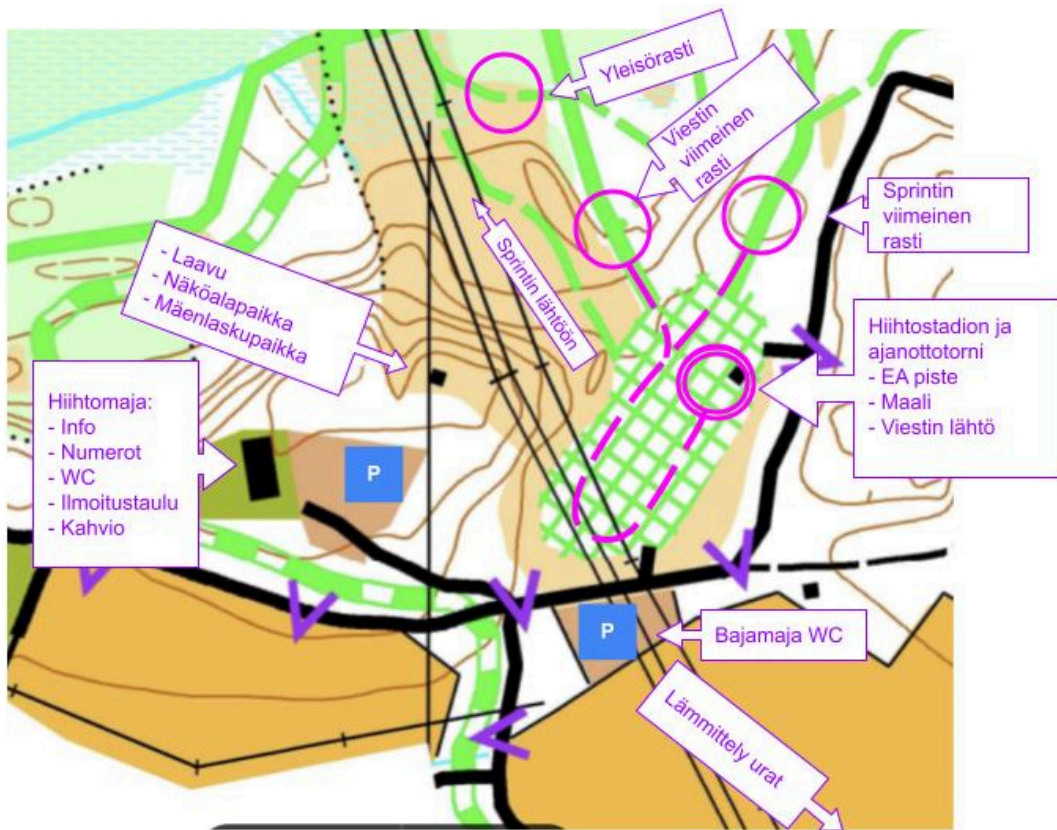
Väärää tagia käyttänyt kilpailija hylätään. Kilpailija on itse vastuussa taginsa

oikeellisuudesta. Rastia ei tarvitse koskettaa emiTagilla, vaan leimaus rekisteröityy

käyttämällä tagia noin 40cm päässä leimasinyksiköstä. Missään tapauksessa leimasinta EI SAA LYÖDÄ!!

Emitagien jännitteen testauspiste löytyy hiihtomajalta. Mallirasti hiihtomajan edustalla.

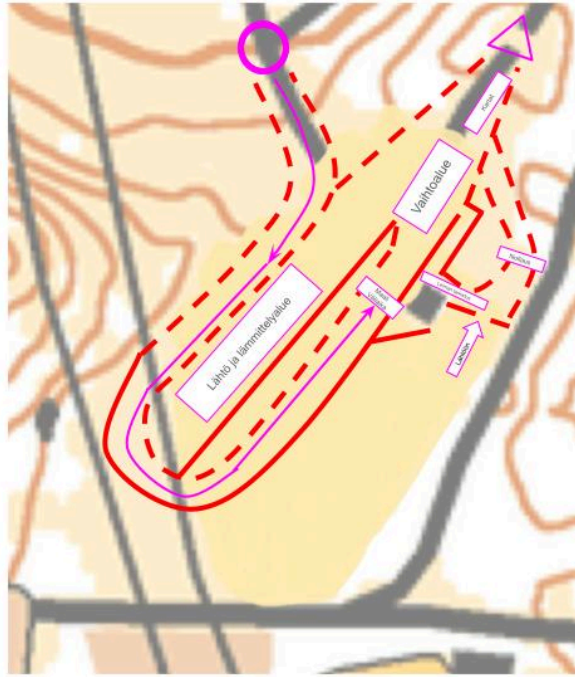
Kilpailukeskus



Sprintin stadion

— korkea aita

- - - v-boordit



Sprinttaviestin stadion
 — korkea aita
 - - - v-boordit

SPRINTIN OHJEET (Lauantai 27.1.)

Jokaisessa sarjassa järjestetään kaksi osaa, joiden yhteistulos ratkaisee lopputuloksen.

Sarjat ja matkat:

Sarja	Osio 1		Osio 2	
	Linnuntietä km	Lyhintä reittiä km	Linnuntietä km	Lyhintä reittiä km
H21	3,2	4,7	3,4	4,9
H35	3,2	4,7	3,4	4,9
H40	3	4	3	4,3
H45	3	4	3	4,3
H50	2,7	3,9	2,5	3,5
H55	2,7	3,9	2,5	3,5
H60	2,4	3,3	2,2	3,1
H65	2,4	3,3	2,2	3,1
H70	2,2	2,8	2,1	2,7
H75	2,2	2,8	2,1	2,7
H80	1,3	1,5	1,2	1,6

H20	3,2	4,7	3,4	4,9
H17	3	4	3	4,3
H15	2,7	3,9	2,5	3,5
H13	2,2	2,8	2,1	2,7
H13AVOIN				
N	2,2	2,8	2,1	2,7
H11	1,3	1,5	1,2	1,6
H11AVOIN	1,3	1,5	1,2	1,6
D21	3	4	3	4,3
D35	3	4	3	4,3
D40	2,7	3,9	2,5	3,5
D45	2,7	3,9	2,5	3,5
D50	2,7	3,9	2,5	3,5
D55	2,4	3,3	2,2	3,1
D60	2,4	3,3	2,2	3,1
D65	2,4	3,3	2,2	3,1
D70	2,2	2,8	2,1	2,7
D75	2,2	2,8	2,1	2,7
D80	1,3	1,5	1,2	1,6
D20	3	4	3	4,3
D17	2,7	3,9	2,5	3,5
D15	2,4	3,3	2,2	3,1
D13	2,2	2,8	2,1	2,7
D13AVOIN				
N	2,2	2,8	2,1	2,7
D11	1,3	1,5	1,2	1,6
D11AVOIN	1,3	1,5	1,2	1,6

Lähtö:

Sprintin lähtöpaikka (molemmat osiot) sijaitsee 400 m päässä hiihtostadionilta. Reitti lähtöön on merkattu. HUOM! Varo kilpailevia suunnistajia lähtöön mennessä, reitti lähtöön kulkee "yleisörastin" vierestä.

Aamupäivän ensimmäinen lähtö klo 11.00. Iltapäivän lähdöt alkuen klo 13.00.

Lähtöajat ilmoitetaan to 25.1.2024 mennessä kisasivustolla: <https://www.laitasaarenaveto.fi>.

H/D13 avoin ja H/D11 avoin sarjassa saattajat ovat sallittuja.

Lähdön toiminta:

3min: kilpailija kutsutaan lähtöön. EmiTagin nollaus.

2min: mallikartta nähtävillä.

1min: siirrytään oman sarjan karttaämpäriin kohdalle.

11- ja 13-vuotiaiden sarjoissa kilpailevat saavat ottaa kartan ja heitä myös avustetaan kartan telineeseen laitossa heidän niin halutessaan.

15 sek: kilpailija ottaa kartan lähdön toimitsijan komennolla ”kartat!”

0: Kilpailija starttaa oman karttaämpäriin kohdalta. Varaslähdön ottanut kilpailija hylätään.

HUOM! Lähdöstä K-pisteelle on n. 70 m.

Viitoitukset:

Viimeiseltä rastilta maaliin on viitoitus.

Maali:

Maali sijaitsee kilpailukeskuksen hiihtostadionilla. Kilpailusuoritus päättyy maaliviivan ylittämiseen, erillistä maalileimausta ei tarvita. Tulospalvelun sujumuuden varmistamiseksi maaliviivan läheisyyteen ei saa mennä oman kilpailusuorituksen ulkopuolella emiTag taskussaan. Myös keskeyttäneiden kilpailijoiden on ilmoitauduttava maalissa.

Sarjoissa H/D11 ja H/D11 avoin puuttuvasta leimasta annetaan 10 minuutin aikasakko per puuttuva leima.

SPRINTTIVIESTIN OHJEET (Sunnuntai 28.1.)

Lähtö tapahtuu Hiihtostadionilta, ensimmäinen lähtö tapahtuu klo 11.00.

Ensimmäinen lähtörymä klo 11:00:

H21, D21, H80, H100, H36, D80

Toinen lähtörymä klo 12:00:

Kaikki loput sarjat

Sarjat ja matkat:

Sarja	Linnuntietä km	Lyhintä reittiä km
H21	1,8 - 1,9	2,5 - 2,6
H80	1,9 - 2	2,6 - 2,7
H100	1,9 - 2	2,6 - 2,7
H120	1,8 - 1,9	2,5 - 2,6
H140	1,8 - 1,9	2,5 - 2,6
H150	1,5	2,1 - 2,2
H160	1,1 - 1,2	1,5 - 1,6
H36	1,9 - 2	2,6 - 2,7
H32	1,8 - 1,9	2,5 - 2,6
H28	1,5	2,1 - 2,2
H24 AVOIN	1,1 - 1,2	1,5 - 1,6
D21	1,8 - 1,9	2,5 - 2,6
D80	1,9 - 2	2,6 - 2,7
D100	1,8 - 1,9	2,5 - 2,6
D120	1,8 - 1,9	2,5 - 2,6
D140	1,5	2,1 - 2,2
D150	1,1 - 1,2	1,5 - 1,6
D160	1,1 - 1,2	1,5 - 1,6
D36	1,8 - 1,9	2,5 - 2,6
D32	1,5	2,1 - 2,2
D28	1,5	2,1 - 2,2
D24 AVOIN	1,1 - 1,2	1,5 - 1,6

Lähdön toiminta:

Ensimmäisen osuuden suunnistajat päästetään lähtö/vaihtoalueelle 10 min ennen lähtöä ajanottotornin vierestä sijaitsevasta sisäänmenoportista, ja samalla heidän Emitaginsa

nollataan. Kilpailijat voivat tuoda varavälineensä ja lämmittelyvaatteensa lähtöalueelle, välineet jätetään järjestäjän osoittamaan paikkaan.

Lähtöpaikoille ryhtymisen aloitetaan 5 min ennen lähtöä.

Kartat jaetaan 3 min ennen lähtöä. Tarkista oma karttasi numero! Kartta pidetään nurinpäin käännettynä!

1 min ennen lähtöä H/D24 sarjalaiset saavat katsoa karttaansa ja aloittaa kartan laitton telineeseen.

15 s ennen komennolla "KARTAT!" kaikki suunnistajat voivat katsoa karttaan ja asettaa sen telineisiinsä.

0: Lähtö tapahtuu lähettäjän komennolla.

Lähdön jälkeen seuraavan osuuden suunnistajat voivat siirtyä lähtö/vaihtoalueelle, ja he nollaavat emitaginsa alueelle mennessä. Kilpailija voi vuoroaan odottaessaan lämmitellä lähtöalueella. **HUOM! Älä mene maalilaitteiston lähelle EmiTagin kanssa!!!** Varo myös muita suunnistajia.

Vaihto:

Vaihtoon tuleva kilpailija hiihtää maalin läpi ja jatkaa kohti vaihtoaluetta. Vaihtoalueella hän koskettaa oman joukkueensa lähtevää kilpailijaa ja siirtyy suoraan leimantarkistukseen jokaisen oman osuutensa jälkeen. **HUOM! JOS kilpailijalla on käytössään varaemitag, se tulee jättää toimitsijalle leimantarkistusjonon alkupäähän ennen leimantarkistukseen menoa!!!** Kartta luovutetaan leimantarkistuksen yhteydessä. Mikäli hänellä on vielä osuuksia jäljellä, hän siirtyy lähtöportinkautta uuteen emitagin nollaukseen, jonka jälkeen hän voi siirtyä lähtöalueelle. Seuraavaa osuutta odottaessa voit lämmitellä lähtöalueella. **HUOM! Älä mene maalilaitteiston lähelle EmiTagin kanssa!!!**

Vaihdon jälkeen metsään lähtevä kilpailija suuntaa kohti karttatelineettä, vaihtoalueelta karttatelineille on matkaa n. 30m, josta ottaa oman karttansa (numero-osuus, esim. 1-2) ja jatkaa viitoitusta pitkin K-pisteelle (n. 50m).

Mikäli et löydä karttaasi telineestä, varakartat löytyvät karttatelineen päästä toimitsijalta. Väärällä kartalla suunnistaneen joukkueen suoritus hylätään.

Maali:

Kilpailusuoritus päättyy maaliviivan ylittämiseen, erillistä maalileimausta ei tarvita. Myös keskeyttäneiden kilpailijoiden on ilmoitauduttava maalissa. Oman viimeisen osuutensa jälkeen vaihtoon taikka maaliin tullut kilpailija siirtyy leimantarkistukseen.

Viestin tuloksen ratkaisee tarvittaessa maalituomari.

Maalialueella ei saa liikkua EmiTagin kanssa kuin kilpailusuorituksen aikana

Sarjassa H/D24AVOIN puuttuvasta leimasta tulee 10 minuutin aikasakko per puuttuva leima.

MUUT OHJEET:

Vuokra-emiTag:

Järjestäjä on varannut vuokra-emiTagin niille kilpailijoille, jotka eivät ole ilmoittaneet emiTag-numeroa ilmoittautumisen yhteydessä. Vuokrakortin hinta on 5€/päivä tai 10€/2päivää. Palauttamattomasta kortista peritään 100 € korvaus!

Voitelu:

Voitelu tapahtuu ulkona omilla välineillä. Järjestäjä ei tarjoa kilpailijoille tiloja suksien voiteluun.

Verryttely ja suksien testaus:

Lämmittely- ja suksentestausuria on ajettu kilpailukeskuksen läheisyyteen. Kilpailualueelle meneminen ei ole kilpailusuorituksen ulkopuolella sallittua.

Paikoitus:

Ajoneuvojen pysäköinti on järjestetty kisakeskuksen läheisyyteen. (etäisyys 0–200 m)

Kahvio:

Hiihtomajalla. Käteinen tai maksukortti.

WC:

Hiihtomajalla yksi sisä WC, hiihtostadionilla bajamaja.

Pukeutuminen:

Hiihtomajalla yksi yhteisessä käytössä oleva pukeutumistila.

Peseytyminen:

Kilpailukeskuksessa ei ole peseytymismahdollisuutta.

Ensiapu:

Ensiapupiste Hiihtostadionilla maalin läheisyydessä. Moottorikelkka ja reki on varattuna potilaskuljetukseen maastosta. Yleinen hätänumero on 112.

Tulokset:

Tulokset tuottaa AA-Ventures Oy. Tulokset ja väliajat löytyvät päivittäin tulospalvelun sivuilta.

Keskeyttäneet kilpailijat:

Keskeyttäneiden kilpailijoiden on tultava maalin läpi tai jos se ei ole mahdollista, niin ilmoittauduttava maalin emiTag-tarkastuspisteessä.

Palkinnot:

Palkintojen jako tapahtuu sarjojen valmistuttua Hiihtomajan edustalla. Palkintoja ei postiteta.

Sprintti: Aluemestaruusmitalit jaetaan yhteistulosten perusteella alueen ohjeiden mukaisesti. Lisäksi jaetaan kunniapalkinnot sarjojen kolmelle parhaalle sekä kaikille osallistujille sarjoissa H/D11 ja H/D13. Henkilökohtaisessa kilpailussa avoimilla sarjoilla ei ole AM-statusta.

Sprinttiviesti: Aluemestaruusmitalit jaetaan tulosten perusteella alueen ohjeiden mukaisesti. Lisäksi jaetaan kunniapalkinnot sarjojen kolmelle parhaalle sekä kaikille osallistujille sarjoissa H/D24 avoin ja H/D28. Viestissä H/D24 avoimella sarjalla on AM-status.

Kuntosuunnistus:

Molempina päivinä on mahdollisuus kuntosuunnistukseen ilman ajanottoa kilpailuiden aikana pelkällä karttamaksulla. Ilmoittautuminen etukäteen sähköpostitse: laitasveto@gmail.com tai paikan päällä infossa. Suosittelemme ilmoittautumaan etukäteen sähköpostitse, jotta voimme varmistaa karttojen riittävyyden. Sähköpostitse ilmoittautuminen ei ole kuitenkaan sitova.

Karttamaksu 10€, alle 16 vuotiailta 7€. Mahdollisuus myös vuokrata karttatelinettä 5€/kerta (muutama teline vuokrattavissa). Maksu paikanpäällä infoon käteisellä tai maksukortilla.

Kuntosuunnistuksen lähtö ja maali ovat kilpasarjojen lähdön ja maalin yhteydessä.

Maastoon pääsee seuraavan aikataulun mukaan:

Lauantaina 27.1.:

klo 11:45 - 12:15 (1. ja 2. osion välissä).

klo 13:45-14:30 (2. osion jälkeen).

Sunnuntai 28.1.:

Klo 13:00 - 14:00

Ratavaihtoehdot A, B ja C.

Sunnuntaina on myös mahdollista suunnistaa kilpailussa käytetyillä radoilla, mitä on jäänyt yli..

Kuntoratojen matkat:

Rata	Linnuntietä km	Lyhyintä reittiä km
Lauantai Kunto A	4,7	6,4
Lauantai Kunto B	3,9	5,4
Lauantai Kunto C	2,2	3
Sunnuntai Kunto A	4,6	6,5
Sunnuntai Kunto B	3,4	5,1
Sunnuntai Kunto C	2,3	3,3

Katsojat:

Kilpailua on hyvä seurata hiihtomajan ja stadionin väliltä löytyvän mäen päältä. Kyseisessä paikassa myös suosittu mäenlaskupaikka ja laavu nuotiopaikalla. Mäenlaskijoita pyydetään varomaan laskemasta latu-urille.